

# Installationshinweise Facelift Heckleuchten Audi A3 8PA Sportback

Artikelnr. 36507  
36523  
37009

# Inhalt

Inhalt	01
Allgemeine Hinweise	01
Sicherheitshinweise	02
Hinweise auf Voraussetzungen für den bestimmungsmäßigen Betrieb	02
Facelift Heckleuchten Audi A3 8P Sportback	03
Lieferumfang	03
Benötigte Zusatzprodukte	03
Abschließende Arbeiten	03
Installationshinweise	04

## Allgemeine Hinweise

Herzlichen Glückwunsch zu Ihren neuen Facelift Heckleuchten.  
Vielen Dank dass Sie sich für ein Produkt der KUFATEC GmbH entschieden haben.

Bei der Entwicklung des Produktes wurde besonders auf Ihre persönliche Sicherheit, kombiniert mit bestmöglichstem Bedienungskomfort, modernem Design und aktuelle Produktionstechniken geachtet.

Aber trotz größtmöglicher Sorgfalt kann es bei unsachgemäßer Installation oder Benutzung, oder bei falscher Bedienung zu Verletzungen oder/und Sachschäden kommen.

Bitte lesen Sie deshalb die Ihnen vorliegende Bedienungsanleitung sorgfältig und vollständig durch und bewahren Sie diese auf!

Alle Artikel aus unserer Produktion durchlaufen eine 100%ige Prüfung – zu Ihrer Sicherheit.

Wir behalten uns vor, jederzeit technische Änderungen durchzuführen, die dem Fortschritt dienen.

Je nach Artikel und Einsatzzweck ist es eventuell notwendig, vor der Installation bzw. Inbetriebnahme die gesetzlichen Bestimmungen des jeweiligen Landes zu prüfen.

Das Gerät ist bei Garantieansprüchen in der Originalverpackung mit beigelegtem Kaufbeleg und detaillierter Fehlerbeschreibung dem Verkäufer einzuschicken. Beachten sie hierbei die Rücksendebestimmungen des Herstellers (RMA). Es gelten die gesetzlichen Gewährleistungsvorschriften.

Der Garantieanspruch und auch die Betriebserlaubnis erlischt durch:

- a) unbefugte Änderungen am Gerät oder Zubehör, die nicht vom Hersteller oder dessen Partnern durchgeführt oder genehmigt wurden
- b) öffnen des Gehäuses eines Gerätes
- c) selbst ausgeführte Reparaturen am Gerät
- d) unsachgemäße Nutzung / nicht bestimmungsgemäße Nutzung / Betrieb
- e) Gewalteinwirkung auf das Gerät (Herabfallen, mutwillige Zerstörung, Unfall, etc.)

Beachten Sie beim Einbau alle sicherheitsrelevanten und gesetzmäßigen Bestimmungen.

Das Gerät darf nur durch geschultes Fachpersonal oder ähnlich qualifizierte Personen eingebaut werden.

# Sicherheitshinweise

Die Installation darf nur durch geschultes Fachpersonal durchgeführt werden. Installationen nur im spannungslosen Zustand vornehmen. Dafür z.B. die Batterie vom Bordnetz trennen, beachten die dabei bitte die Vorgaben des Fahrzeugherstellers.

- Verwenden Sie niemals sicherheitsrelevante Schrauben, Bolzen oder sonstige Befestigungspunkte an Lenkung, Bremssystem oder anderen Komponenten, um Ihre eigene Fahrsicherheit nicht zu gefährden.
- Schließen Sie das Gerät nur an 12V KFZ Spannung mit Masseverbindung zur Karosserie an. Diese Unterbaugruppe ist nicht zugelassen zum Einsatz in LKWs oder anderen KFZ mit 24V Bordspannung.
- Vermeiden Sie den Einbau des Gerätes an Stellen wodurch die Fahrsicherheit oder die Funktionstüchtigkeit anderer im Fahrzeug verbauter Unterbaugruppen eingeschränkt würde.
- Dieses Modul darf nur in Kombination mit den nachfolgend genannten Fahrzeugtypen und Modellreihen verwendet werden; der Einbau darf ausschließlich unter Verwendung der in der Montageanleitung genannten Anschlüsse erfolgen.
- Für Schäden, die durch unsachgemäße Montage, die Verwendung ungeeigneter Anschlüsse oder eine Montage in nicht vorgesehene Fahrzeugtypen und -Modelle entstehen, übernimmt die Kufatec GmbH keine Haftung.
- Wir weisen Sie darauf hin, dass das Modul die im Folgenden beschriebenen Daten aus dem CAN-Protokoll des Kraftfahrzeugs verarbeitet. Bei dem Einbau des Moduls wird daher auf ein modellspezifisches Gesamtsystem zugegriffen, das uns als Hersteller der genannten Baugruppe nur zum Teil bekannt ist.
- Vor allem bei Änderungen innerhalb derselben Modellreihe und desselben Modelljahres kann deshalb die Verwendbarkeit unserer Baugruppe nicht in jedem Fall gewährleistet werden. Für eine Verwendbarkeit unserer Baugruppe mit herstellerseitigen Änderungen übernimmt die Kufatec GmbH daher keine Haftung.
- Die Kufatec GmbH übernimmt keine Gewähr dafür, dass der Einbau des hier beschriebenen Bauteils nach den Garantiebestimmungen einzelner Fahrzeughersteller zugelassen ist. Bitte beachten Sie deshalb vor dem Einbau die Einbaurichtlinien und Garantiebedingungen Ihres Fahrzeugherstellers.
- Der Hersteller behält sich vor, Bauteile ohne Angaben von Gründen zu ändern.

## Hinweise auf Voraussetzungen für den bestimmungsmäßigen Betrieb

Setzen Sie das Gerät nur in dem ihm zgedachten Bereich ein.

Bei zweckfremdem Gebrauch, nicht fachgerechter Installation oder bei Umbauten erlöschen die Betriebserlaubnis und der Garantieanspruch.

## Facelift Heckleuchten Audi A3 8PA

- Erstklassiges Design durch integrierte Lichtbänder sowie Weisse Blinker (Leuchtmittel Gelb)
- Diese Rückleuchten der neuen Generation passen in allen Baureihen des Audi A3 8PA
- Alle serienmäßigen Funktionen bleiben vollständig erhalten
- Unkomplizierte Montage, kein Durchtrennen von Leitungen notwendig

## Lieferumfang

- 2 X Heckleuchte außen (nur bei 36523)
- 2 X Heckleuchte innen (nur bei 36523)
- 4 X Adapter (36507) - **ACHTUNG:** Adapter sind gekennzeichnet - **LINKS - RECHTS!**

## Benötigte Zusatzprodukte

- Diagnose Interface Facelift Heckleuchten Audi A3 8P Sportback  
Artikelnr. 37009

## Abschließende Arbeiten

**HINWEIS:** Die Installation muß komplett abgeschlossen sein bevor die Freischaltung mittels Artikelnr. 37009 durchgeführt werden kann.

- Nach der Installation sind die Leuchten freizuschalten.
- Der Codier Adapter ist ausschließlich für ein Fahrzeug verwendbar. D.h. er speichert beim erstmaligen benutzen die Fahrgestellnummer sowie weitere Fahrzeugdetails.
- Schalten Sie die Zündung ein und stecken Sie den roten Stecker in die Diagnoseschnittstelle (OBDII® Stecker) vom Fahrzeug. Diese Schnittstelle befindet sich im Fahrerfußraum links oberhalb der Fußablage. Lassen Sie den Freischalter ca. 15 Sekunden stecken. Nachdem Sie den Adapter wieder entfernt haben ist die Freischaltung erfolgt.



15 Sekunden

# Installationshinweise

Als ersten Schritt öffnen Sie die Heckklappe sowie die linke und rechte Serviceklappe (Bild 1). Lösen Sie die Befestigungsbolzen (Bild 2) der linken und rechten äußeren Heckleuchte. Danach können beide äußeren Scheinwerfer entnommen werden. Die Heckleuchte ist vorsichtig heraus zu schwenken (Bild 3). Trennen Sie die Steckverbindung. Stecken Sie den passenden Adapter Plug & Play zwischen dem Stecker vom Fahrzeug kommend und der neuen Facelift Rückleuchte (Bild 4). Diese kann nun montiert werden.



Bild 1



Bild 2

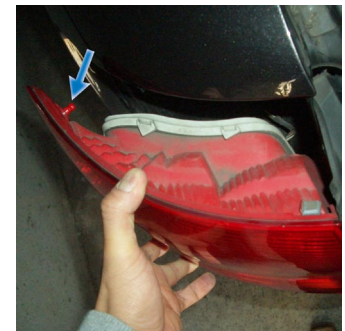


Bild 3

Weiterhin demontieren Sie bitte die Innenverkleidung der Heckklappe. Dazu sind die Torx Schrauben markiert in Bild 5 zu lösen. Die Verkleidung kann nun aus Ihrer Fassung entnommen werden. Lösen Sie die Mutter der Innenleuchte und trennen Sie die Steckverbindung. Verbinden Sie die gelieferten Adapter für die Innenleuchte mit dem Stecker vom Fahrzeug kommend (Bild 6) und der neuen inneren Facelift Heckleuchte. Richten Sie die Leuchte aus und montieren Sie diese.



Bild 4



Bild 5



Bild 6

Die Einzelleitungen der inneren Adapter sind mit der **GRAUEN Leitung (PIN 3)** vom Stecker für die Kennzeichenbeleuchtung zu verbinden (Bild 7, 8, 9). Entfernen Sie ca. 10 cm der Ummantelung und stellen Sie eine Lötverbindung zu der **GRAUEN** Leitung her. Isolieren Sie die Lötstelle unter Verwendung von geeignetem Klebeband.



Bild 7

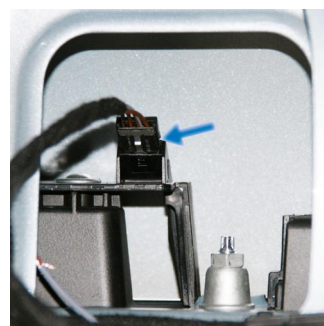


Bild 8

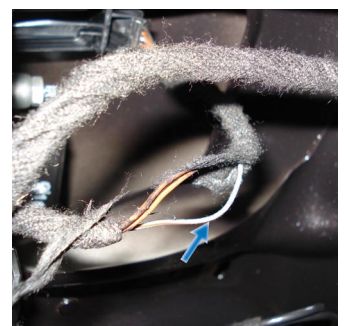


Bild 9